

보건교육계획

보건교육요구사정

☐ 보건교육 요구

요구 : ‘현재의 상황과 바람직한 상황과의 차이’



- 두 상황의 차이가 크면 클수록 요구가 커진다
- 개인이나 집단 그리고 시간에 따라서 달라질 수 있다

보건교육요구사정

☐ 보건교육 요구

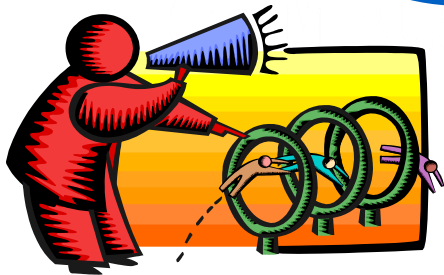
교육요구의 네 가지 유형

규범적
요구

외향적
요구

내면적
요구

상대적
요구



보건교육요구사정

☐ 보건교육 요구

규범적 요구

- 전문가가 충분하다고 여기는 수준에 비교하여 요구를 정의한 것
- 전문가는 자신의 경험과 지식에 기초하여 어떤 바람직한 상태를 기대
- 사전경험 없이 계획을 할 때 특히 유용



보건교육요구사정

☞ 보건교육 요구

내면적 요구

- 대상자가 느끼는 요구로서, 대상자가 자신이 바라는 상태에 갖는 요구
- 설문조사
- 사전경험 없이 계획을 할 때 특히 유용



보건교육요구사정

☐ 보건교육 요구

외향적 요구

- 대상자들의 행동으로 나타난 요구
- 보건교육이나 건강증진 활동에 참여하는 행동

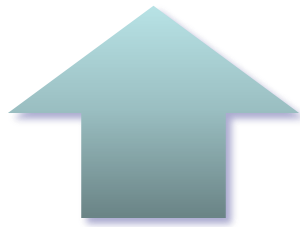
상대적 요구

- 집단마다 갖는 특성
- 목표집단이나 타집단을 비교하여 타집단 혹은 평균치보다 높거나 낮을 때 문제가 존재

보건교육요구사정

☞ 개인차원의 보건교육 요구

- 일상생활을 건강하게 살아갈 수 있어야 한다
- 신체적 · 정신적 · 사회적 · 영적으로 적절한 성장발달을 해야 한다
- 불건강한 상태를 스스로 돌볼 수 있어야 한다



보건교육

보건교육요구사정

개인차원의 보건교육 요구

▶ 전문가에 의한 보건교육요구

- 보건의료전문가가 개인이 갖고 있는 보건교육요구를 파악
- 건강진단, 심리·인성검사, 건강에 영향을 미치는 행위 및 태도 관찰 등

▶ 개인의 느낌이나 표현에 의한 보건교육요구

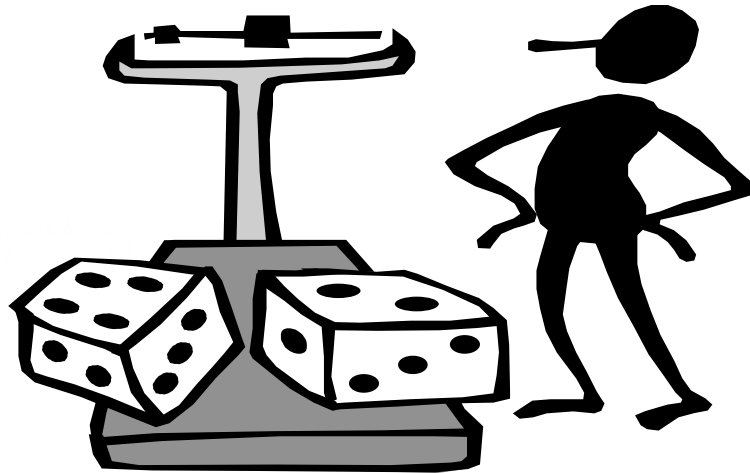
- 개인이 갖고 있는 건강에 대한 인식이나 생활양식에 따라서 보다 구체적으로 알고 싶거나 취하고자 하는 지식이나 행동에 대한 요구
- 보건교육요구로 파악

보건교육요구사정

☞ 개인차원의 보건교육 요구

➤ 타인에 비하여 미충족된 보건교육요구

- 보건의료전문가가 개인이 갖고 있는 보건교육요구를 파악
- 한 개인이 속하고 있는 사회 경제적 배경, 지리적, 문화적 환경에서 나타나는 건강행위와 관련된 기존의 연구결과를 기초로 파악가능



보건교육요구사정

☐ 가족차원의 보건교육 요구

➤ 전문가에 의한 보건교육요구

- 가족의 건강을 관리하는 보건의료 전문가가 판단한 가족문제 중에서 교육을 통해 해결할 수 있는 문제들

➤ 개인의 느낌이나 표현에 의한 보건교육요구

- 가족이 가정생활을 통하여 느끼거나 표현하고 있는 건강문제들과 가족이 알고자 하며 실천하고자 하는 건강지식 및 행위들

➤ 다른 가족에 비해 미충족된 보건교육요구

- 다른 가족에 비하여 불건강한 문제들을 노출하여 그 중에서 교육을 필요로 하는 부분을 파악

보건교육요구사정

☐ 지역사회 차원의 보건교육 요구

▶ 전문가에 의한 보건교육요구

- 지역사회 건강문제 중 출생, 사망에 관련된 문제, 상병, 유병에 관련된 문제, 일상의 건강생활 문제들 중에서 보건교육을 통해 해결할 수 있는 부분을 보건 의료 전문가가 판단

▶ 지역사회주민의 느낌이나 표현에 의한 보건교육요구

- 지역사회의 공식, 비공식 지도자나 일반 주민들이 일상생활 속에서 느끼거나 표현하고 있는 건강문제

▶ 타지역주민에 비해 미충족된 보건교육요구

- 타 지역사회와 비교하여 한 지역사회가 갖는 고유의 보건교육요구

보건교육요구사정

☐ 보건교육요구사정을 위한 정보수집 및 분석

➤ 관찰

- 무엇을 어떻게 관찰할 것인가를 결정한다
- 적절한 판단시기를 결정한다
- 정확하고 철저하게 관찰한다
- 집단전체를 관찰한다
- 개개인을 관찰한다
- 관찰에 다른 사람을 포함시킨다

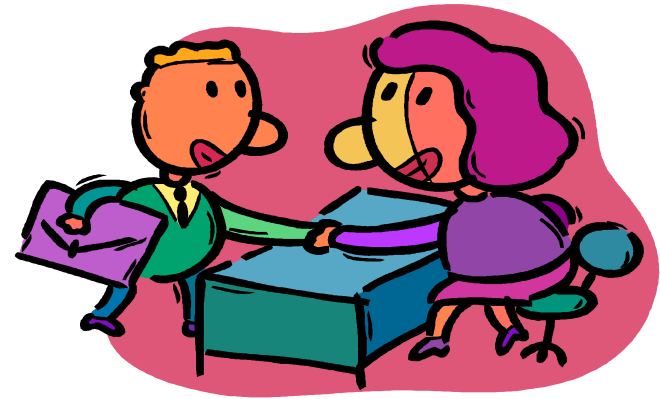


보건교육요구사정

☐ 보건교육요구사정을 위한 정보수집 및 분석

➤ 면접

- 무엇을 물을 것인가
- 누구를 대상으로 할 것인가
- 어떻게 물을 것인가



☞ '예'나 '아니오'로 답할 수 있는 질문의 형태

☞ 일반적으로 긍정적인 대답을 유도하는 질문의 형태

☞ A 아니면 B를 선택하도록 하는 질문

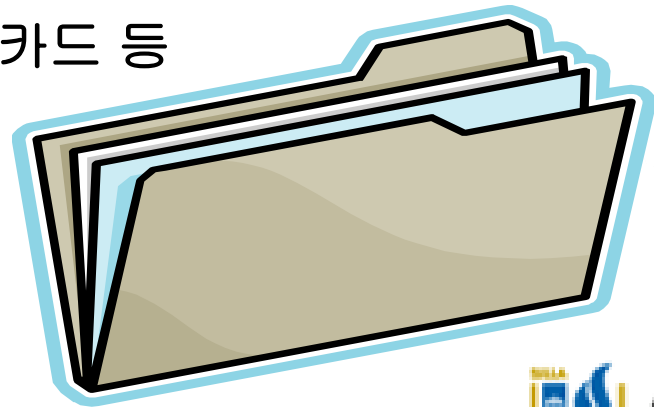
☞ 특정 문제에 대한 의견을 자유롭게 표현할 수 있도록 묻는 것

보건교육요구사정

☐ 보건교육요구사정을 위한 정보수집 및 분석

➤ 기록과 문서의 이용

- 병원에서의 환자진료 일시 및 간호기록
- 학교와 산업체에서의 출, 결석부
- 사고 및 산재보고서, 주요사건에 대한 신문기사, 보건의료에 관련된 팜플렛이나 잡지
- 보건사업 실적기록, 보건소 방문카드 등



보건교육사업계획

☐ 보건교육사업지침 및 기준확인

사업을 전개하고자 하는 조직이나 기관이 설정하고 있는

기준이나 지침을 확인하는 것이 필수적

- 일반적으로 국가에서 제정하는 법이나 규정에서 보건교육의 범위와 깊이를 제한하는 경우는 거의 없다
- 보건교육을 담당해야 할 인력이 이러한 한계 속에서 그 범위와 정도를 결정해야 한다

보건교육사업계획

☐ 보건교육사업 우선순위 설정

- 많은 사람에게 영향을 미치는 문제가 상대적으로 적은 숫자의 사람에게 국한된 문제보다 우선적
- 건강증진을 도모하는 것보다 심각한 영향을 미치는 보건문제가 우선적
- 그 문제를 해결하기 위해 필요한 지식이나 기술, 즉 효과적인 교육 방법이 실현가능한 가를 고려
- 효율을 높이기 위하여 우선순위를 결정하는 데에서부터 경제적 측면 및 인력에 대한 고려
- 계획된 사업 내용에 대해 교육대상이 될 개인 또는 가족 및 집단이 어느 정도의 관심과 자발성을 갖고 있는가

보건교육사업계획

☐ 보건교육사업 목적설정

인간이 건강을 유지·증진하기 위하여 적정기능 수준이 향상되도록 하는 진취적인 과정



- 명확한 목적설정으로 보건교육사업을 집행하기 위한 계획을 세울 수 있다
- 사업의 평가를 위한 기준을 제시

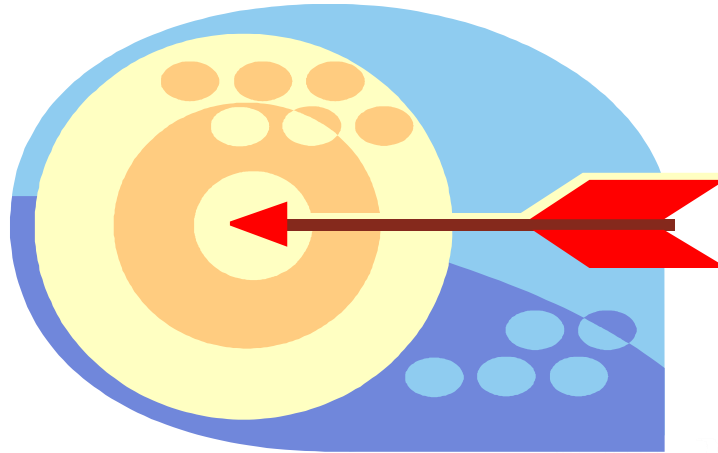
보건교육사업계획

☐ 보건교육사업 목적설정

➤ **목적의 구성** : 무엇을, 얼마만큼, 누가, 어디서, 언제하는 가

➤ **교육의 목적**

- 실현가능성
- 관찰가능성
- 측정가능성
- 논리성
- 상위체계와 관련성



보건교육사업계획

☐ 보건교육사업 집행계획

➤ ‘무엇을 보건교육이라 할 것인가’

- 연간, 월간, 주간계획 수립

➤ 교육대상을 동원하여 교육을 할 경우

- 지역사회의 생계와 관련되어 바쁜 계절이나 시기를 피한다

➤ 누가 교육을 할 것인가를 선정할 때

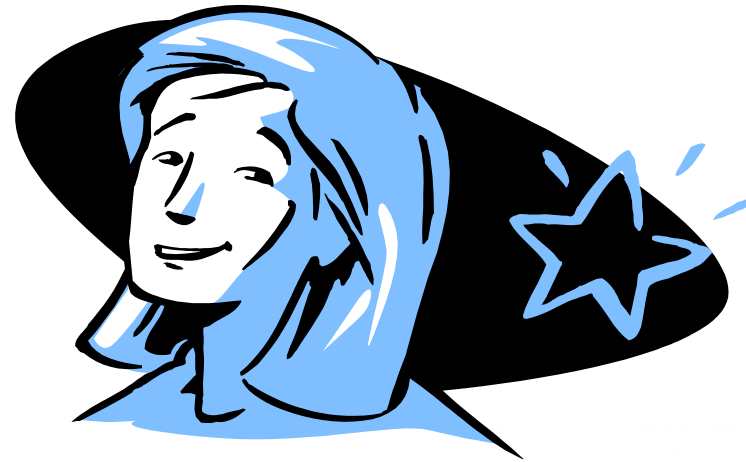
- 지역사회에 동원가능한 인적자원이 있는 지 파악

➤ 학습자가 적극적으로 참여하도록 권장

보건교육사업계획

☐ 보건교육사업 평가계획

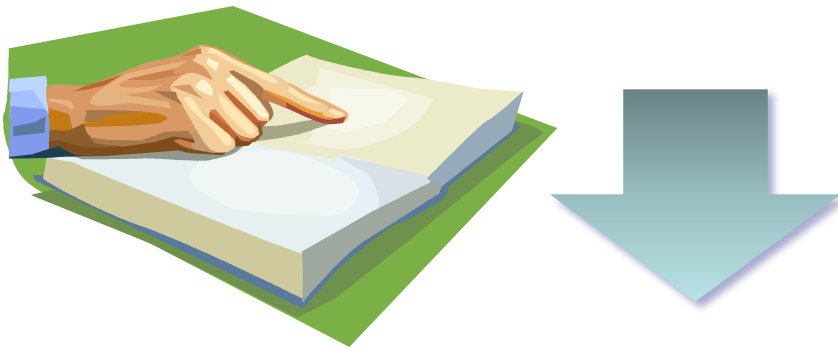
평가의 목적, 내용, 범주, 방법, 시기 등을 설정



보건수업계획

☞ 보건수업계획안(교안) 작성

어떠한 형태와 내용, 어떠한 방법과 과정으로 교육을 할 것인가에 관한 내용을 포함한 계획안



- 교육의 효과를 높임
- 교육자의 자질을 향상

보건수업계획

☞ 수업계획안 작성시 주의점

- 교육 담당자가 직접 작성
- 실제로 사용할 수 있는 것으로 작성
- 교육매체 및 기자재 빠짐없이 준비



보건수업계획

보건수업계획안 작성 절차

(1) 교육요구사정

- 이번 수업을 통해 무엇을 변화시켜야 할 것인지를 확인

(2) 학습목표 설정

학습목표의 분류

- 인지적 영역 :
사상에 대한 지식의 증가와 그 정보를 이용하는 능력의 증가를 보여주는 것
지식 → 이해 → 적용 → 분석 → 종합 → 평가

보건수업계획

☐ 보건수업계획안 작성 절차

[2] 학습목표 설정

➔ 학습목표의 분류

- 정의적 영역 :

느낌이나 정서의 내면화가 깊어짐에 따라, 대상자의 성격과 가치 체계에 통합됨이 증가하는 것

감수(receiving) → 반응 → 가치화 → 조직화 → 성격화

- 심리운동영역 :

지식이 늘어나면서 복합성의 수준이 증가하고 신체적인 반응으로 나타나는 것

지각 → 태세 → 지시에 따른 반응 → 기계화 → 복잡한 외적 반응
→ 적응 → 창조

보건수업계획

☐ 보건수업계획안 작성 절차

(2) 학습목표 설정

➔ 일반적 학습목표

- 구체적 행동목표에 대한 상위목표

고혈압 식이교육과정에 참여한 대상자중 적어도 80%이상에서 올바른 식이에 대해 3가지 이상 열거할 수 있다.

➔ 구체적 학습목표

- 일차시당 약 3개 정도 기술하도록 권장

고혈압관리에 있어 식이의 중요성을 말할 수 있다

고혈압 대상자에게 적합한 식이를 열거할 수 있다

고혈압 대상자에게 적합한 식이를 선택할 수 있다

보건수업계획

☐ 보건수업계획안 작성 절차

(2) 학습목표 설정

 학습목표 기술에 포함되어야 할 4가지 구성요소

- 교육 후 학습자에게 기대되는 최종행동
- 변화를 요구하는 조건 제시
- 변화하고자 하는 내용
- 변화의 기준 제시

고혈압 식이교육과정에 참여한 대상자중 적어도 80%이상에서
기준

올바른 식이에 대해 3가지 이상 열거할 수 있다.

내용

조건

행동

보건수업계획

☐ 보건수업계획안 작성 절차

(2) 학습목표 설정

➔ 학습목표 작성요령

- 행동용어로 기술
암시적 행동용어 : 안다, 토의한다, 이해한다, 인식한다, 파악한다
명시적 행동용어 : 설명한다, 말한다, 구별한다, 본다, 시범한다
- 학습자 위주로 작성
- 학습후의 결과로 최종 행위 기술
- 한문장안에는 단일 성과만 기술
- 구체적 학습목표는 일반적 학습목표 범위내에서 일관성 있게 기술

보건수업계획

☐ 보건수업계획안 작성 절차

[3] 학습내용 선정

➔ 학습내용의 선정기준

- 시대성에 맞고 우리 실정에 부합되는 것으로 설정된 목표를 달성할 수 있는 것
- 지식내용 : 가장 최근의 이론, 지식, 기술, 과학적
- 대상자의 흥미, 필요, 능력에 맞아야 함

➔ 학습내용은 너무 광범위해도 안되며 내용의 범위와 깊이에 균형을 맞추어야 함

보건수업계획

☐ 보건수업계획안 작성 절차

[4] 교육시간 배정과 학습과정 조직

➔ 학습목표 도달에 필요한 적절한 시간이 배정되도록 계획

- 도입활동
- 전개활동
- 종결활동

[5] 보건교육 매체

[6] 보건평가방법 계획

