

제 7절 수출물품의 확보와 관세환급

수출자는 수출물품 생산을 위하여 자체 생산하거나 또는 국내 협력기업과 생산계약을 체결하게 된다. 이 때 수출물품의 생산에 필요한 원자재나 완제품을 국내에서 조달할 경우 내국신용장이나 구매승인서가 이용된다.

1. 내국신용장

내국신용장(Local L/C)은 원신용장(Master L/C)을 소지한 수출자가 수출용 완제품 또는 그 제조에 필요한 원자재를 국내에서 조달하기 위하여 원신용장을 근거로 국내 공급자(또는 제조기업)를 수익자로 하여 국내에서 다시 개설하는 신용장이다.

내국신용장의 개설의뢰인은 수출신용장, 즉 원신용장(Master L/C)을 소지한 수출자이며, 국내에서는 수출용 완제품이나 원자재에 대한 구매자가 된다. 내국신용장의 개설은행은 일반적으로 수출자의 거래은행이며, 내국신용장의 수익자에게 대금의 지급을 약속하게 된다.

따라서 내국신용장의 개설의뢰인인 수출자는 무역금융과 개설은행의 지급보증을 통하여 수출용 완제품이나 원자재를 국내에서 쉽게 조달할 수 있다는 이점을 갖는다. 여기서 무역금융은 신용장(L/C)을 받은 수출자에게 수출품 생산에 필요한 원자재나 완제품의 조달자금에 대하여 거래은행이 낮은 이자로 지원하는 대출이다.

한편 내국신용장의 수익자인 수출용 완제품(원자재) 공급자도 국내의 구매자에게 판매하는 것이지만 수출로 인정되므로 무역금융 혜택을 받을 수 있다. 또한 매출액을 수출실적으로 인정받으므로 관세환급도 받을 수 있게 되며, 부가가치세 영세율이 적용되어 매출에 따른 세금부담이 없는 장점이 있다. 뿐만 아니라 원수출자인 구매자의 수출여부에 상관없이 내국신용장 개설은행으로부터 판매대금을 확실하게 회수할 수 있다는 장점을 갖는다.

2. 구매승인서

구매승인서는 내국신용장 개설한도가 부족하거나 내국신용장 개설대상이 아닌 경우에 국내에서 외화 획득용 원료 등의 구매를 원활하게 지원할 목적으로 내국신용장 취급규정에 의하여 외국환은행장이 발급하는 증서이다.

내국신용장과 마찬가지로 수출용 원자재를 공급하는 업체에게 수출실적으로 인정을 해주거나 부가가치세를 영세율로 적용하지만, 내국신용장은 개설은행의 대금지급 보증을 받을 수 있는 데 반해 구매승인서는 발급은행이 지급보증을 하지 않는다는 차이점이 있다.

3. 관세

(1) 관세의 의의

관세(customs duty, tariff)란 한 나라의 경제적 경계, 즉 관세선(customs line)을 통과하는 물품에 대하여 부과되는 조세이다. 관세선은 일반적으로 정치적인 국경선과 일치하지만 완전한 자유항의 경계 또는 관세동맹을 체결한 통맹국의 국경까지 확대할 수 있다. 헌법에 따라 모든 조세는 법률에 의해 정해져야 하며, 따라서 관세의 부과와 징수에 관한 사항은 관세법을 따른다.

관세법은 관세의 부과, 징수, 수출입물품의 통관, 관세수입의 확보를 목적으로 하며, 세율 및 품목분류, 보세구역, 운송 수단 등을 정의하고 있다.

(2) 관세의 종류

관세는 과세기회, 과세목적, 과세방법, 과세성격 등의 분류기준에 따라 <표4-8>와 같이 다양한 유형으로 구분된다.

<표 4-8> 관세의 분류

분류기준	관세유형
과세기회	수입세, 수출세, 통과세
과세목적	재정관세, 보호관세
과세방법	종가세, 종량세, 선택세, 복합세
과세성격	국경관세, 협정관세, 특혜관세

(3) 관세의 산정과 납부

관세를 과세하기 위해서는 과세요건인 과세물건, 납세의무자, 세율, 과세표준이 정해져야 한다. 과세물건은 과세 부과대상으로서 수입신고시 신고된 수입물품이다. 납세의무자는 원칙적으로 수입자이며, 세율은 우리나라의 경우 관세율표를 따른다. 과세표준은 세액을 결정하는 데 기준이 되는 과세물건의 가격 또는 수량을 말한다. 과세가격 결정방법은 총 6가지가 있으며, 일반적으로 제 1방법인 수입물품에 대한 CIF 가격조건을 적용한다.

따라서 일반적으로 관세는 원화로 환산된 과세가격에 관세율을 곱하여 결정한다.

관세의 납부방식은 납세액을 산출하여 자신신고하고 납부하는 신고납부제도와 세관장이 납세액을 결정하여 납부고지서로 발급하고 이에 따라 납부하는 부과고지방식이 있다.

4. 관세환급

(1) 개념

관세환급제도는 수출용 원자재를 수입할 때 납부한 관세와 내국세를 환급해 주는 제도이다. 이 제도는 수입된 원재료를 이용하여 만든 물품을 수출할 때 수출자에게 환급해 주며, 물품의 수출가격을 낮춤으로써 가격경쟁력을 높여 수출을 촉진하기 위한 목적을 갖고 있다.

(2) 환급방법

환급신청자인 수출자는 환급액을 산출하여 세관에 환급신청서를 제출한다. 당해 세관장이 환급금액에 대해 한국은행에 지급요구를 하면 한국은행은 환급신청자의 계좌에 환급금을 입금하고 당해 세관장에게 그 사실을 통지함으로써 환급절차가 끝난다.

환급심사는 환급한 후에 선별적으로 심사하며, 필요할 경우 사전 정밀심사도 가능하다.

한편 환급액을 산출하기 위해 필요한 원자재소요량을 계산하는 방법에는 ① 수출물품에 대해 원자재 소요량계산서를 작성하는 개별산출방식, ② 수출물품별로 사전에 정해놓은 정액환급율표에 의한 산출방식, ③ 중소기업용 정액환급율표를 적용하는 간이정액환급율표에 의한 산출방식 등이 있다.

27. 아래에서 수출입관련 국내법규에 해당되지 않는 것은?

- ① Incoterms 2000 ② 대외무역법 ③ 외국환거래법 ④ 수출보험법

28. 다음의 신용장과 관련된 설명 중 가장 옳바르지 않은 것은?

- ① 물품을 선적하여 선적서류 및 관련 서류를 제출함으로써 수입업자 소재지의 은행이 신용장을 매입하므로 물품이 수입업자에게 도착하지 않은 상황에서도 수출대금 회수가 가능하다.
- ② 수입업자는 수출업자가 대금회수를 위해 신용장에서 요구한 운송서류를 정확히 제시해야 하므로 계약된 상품이 제대로 선적된다는 것을 확신 할 수 있다.
- ③ 신용장 개설은행은 신용장 조건과 엄밀하게 일치하는 경우에 한해 대금을 지급하도록 서류를 심사하여야 한다.
- ④ 신용장은 매매계약 등의 근거로 개설되나 일단 개설되면 매매계약으로부터 독립된 별도의 거래로 간주한다. 즉, 은행은 L/C상의 조건만 충족되면 계약당사자 간의 매매계약이 취소되었다 하더라도 수출업자에게 대금이 지급 될 수 있다.

29. 다음 중 송금방식에 의한 수출입 대금결제 방식으로 가장 적합한 것은?

- ① L/C ② D/A ③ D/P ④ T/T

30. 다음 중 국제무역거래시 발생하는 해상보험에 대한 보험약관 중 구 협회적하약관으로 가장 옳지 않은 것은?

- ① 공동전손담보조건(GTL : General Total Loss)
- ② 분손담보조건(W/A : With Average)
- ③ 전위험담보조건(A/R : All Risks)
- ④ 분손부담보조건 혹은 단독해손부담보조건(FPA)

31. 수출자가 수취한 신용장(Master L/C) 등을 근거로 수출하기 위한 완제품 또는 수출물품을 제조하기 위한 원자재를 국내에서 원활하게 조달하기 위하여 국내 공급업자를 수혜자로 하여 발행하는 신용장을 무엇이라고 하는가?

32. 다음 보기 내용은 국제무역거래를 할 경우 사용되는 국제상업회의소(ICC)에서 제정한 INCOTERMS 2000상에 규정된 13가지 정형거래조건 중 어떤 것에 해당하는가? 이때 정답을 주어진 예와 같이 영문 대문자 약자인 용어로 입력하시오. (예: DDP) (주관식)

[보기]

매도인의 의무

- 1. 매도인은 약정된 기일내에 계약물품을 본선 상에 인도한다.
- 2. 매도인은 선적 완료 후 매수인에게 이 사실을 통보하여야 한다.
- 3. 매도인은 선측 난간을 통과할 때까지의 모든 비용과 위험을 부담한다.
- 4. 매도인은 수출일 경우에 수출통관과 수출에 관련된 세금 및 관세를 부담한다.

매수인의 의무

- 1. 매수인은 계약물품을 선적할 선박을 수배하여 운송계약을 체결한 후, 매도인에게 그 사실을 통보하여야 한다.
- 2. 매수인이 선박 수배에 실패하거나 통지지체 등으로 인하여 발생하는 추가 비용은 매수인이 담보한다.
- 3. 매수인은 계약물품이 본선에 인도된 이후의 모든 비용과 위험을 부담한다.

27. 다음 [보기] 내용은 국제무역거래를 할 경우 국제규칙에 대한 설명으로 ()안에 가장 적합한 용어를 차례대로 나열한 것은?

[보기] ()은/는 수출업자가 지정한 선적항에서 수입업자가 지정한 선박에 수출업자가 화물을 선적하고, 그 화물이 본선의 난간(ship's rail)을 통과하였을 때 수출업자가 인도의무를 이행한 것을 의미하는 무역조건이며, ()은/는 수출업자가 물품의 선적비용 및 지정 목적항까지 운송하기 위한 운임을 지급하는 무역조건이다.

- ① FOB, CIF ② FOB, CFR ③ CFR, FOB ④ CFR, CIF

28. 다음 중에서 국제무역거래를 할 경우, 국제상업회의소(ICC)에서 제정한 INCOTERMS 2000상에 규정된 정형거래 조건 중 매수인이 수출 통관절차를 밟아야하는 조건은 어느 것인가?

- ① FOB ② CFR ③ CIP ④ EXW

29. 다음 [보기]에 열거된 신용장에 의한 거래절차를 가장 정확히 순서대로 나열한 것은 무엇인가?

[보기]

ㄱ. 선사는 수출자에게 B/L 인도
 ㄴ. 개설은행은 매입은행에 수출대금지불을 지불
 ㄷ. 수입자는 개설은행에 수출대금을 상환하며 선적서류를 인수
 ㄹ. 매입은행은 수출자에게 수출대금을 지불

- ① ㄱ → ㄴ → ㄷ → ㄹ ② ㄱ → ㄷ → ㄴ → ㄹ ③ ㄱ → ㄷ → ㄹ → ㄴ ④ ㄱ → ㄹ → ㄷ → ㄴ

30. 다음 [보기]에 나열된 송금을 통한 결제방식 중에서 동일한 거래절차를 가정할 때, 수출대금의 전부가 수출자에게 가장 빨리 지급되는 순서대로 나열한 것은 무엇인가?

[보기]

ㄱ. 연불 (Deferred Payment)
 ㄴ. 누진불 (Progressive Payment)
 ㄷ. 단순송금방식 (Payment in Advance)
 ㄹ. 서류상환방식 (CAD)

- ① ㄷ → ㄴ → ㄹ → ㄱ ② ㄷ → ㄹ → ㄴ → ㄱ ③ ㄹ → ㄴ → ㄷ → ㄱ ④ ㄹ → ㄷ → ㄴ → ㄱ

31. 무역금융한도가 부족하거나 비금융대상 수출신용장 등으로 인해 내국신용장 개설이 어려운 경우에 국내에서 외화 획득용 원료 등의 구매를 원활하게 하고자 외국환 은행장이 내국신용장 취급규정에 준하여 발급하는 증서를 무엇이라고 하는가? (주관식)

32. 다음 [보기] 내용은 국제무역에서 추심결제방식에 대한 설명이다. (①) 과 (②) 안에 가장 적합한 무역용어의 약자를 예와 같이 ①, ②의 순서대로 기입하십시오 ((예) B/L , L/C).

[보기](①) 방식은 기한부 환어음을 인수함으로 선적서류를 수취할 수 있는 방식으로 만기일에 대금을 회수한다. 반면 (②) 방식은 대금지급을 해야 선적서류를 수취할 수 있는 방식으로 추심의뢰은행의 지시대로 대금을 송금한다. (①) 방식은 은행이 화환어음을 제시했을 때 수입자가 인수를 하는 것만으로 첨부된 선적서류를 수취할 수 있으나 (②) 방식은 대금지급을 하는 것으로 선적서류를 수취할 수 있다. 따라서 결제 시기는 (①) 방식은 기한부 (Usance), (②) 방식은 일람출금(at sight)이 되는 것이 보통이다.

27. [보기]에서 L/C(신용장)를 사용하는 무역거래 절차로 가장 적합한 것은?

[보기]

ㄱ. B/L인도	ㄴ. NEGO	ㄷ. 선적서류제시
ㄹ. L/C통지	ㅁ. 선적	ㅂ. L/C 개설신청
ㅅ. 화물인도	ㅇ. 대금결제 및 추심	ㅈ. 대금상환 청구 및 대금상환

- ① ㅂ → ㄹ → ㅁ → ㄱ → ㄴ → ㅇ → ㅈ → ㄷ → ㅅ ② ㅂ → ㄹ → ㅁ → ㄱ → ㄴ → ㅈ → ㅇ → ㄷ → ㅅ
 ③ ㄹ → ㅂ → ㅁ → ㄱ → ㄴ → ㅇ → ㅈ → ㄷ → ㅅ ④ ㅂ → ㄹ → ㄱ → ㅁ → ㅇ → ㄴ → ㅅ → ㄷ → ㅈ

28. 다음 중에서 국제무역거래를 할 경우, 국제상업회의소(ICC)에서 제정한 INCOTERMS 2000상에 규정된 정형거래 조건 중 매수인이 수출 통관절차를 밟아야하는 조건은 어느 것인가?

- ① FOB ② CFR ③ CIP ④ EXW

29. 다음은 상업송장(Commercial Invoice)에 대한 설명이다. 가장 적절하지 않은 설명은 무엇인가?

- ① 수출자가 수입자에게 발송하는 선적화물의 계산서 및 내용명세서이다.
- ② 환어음의 발행금액과 상업송장의 총액이 반드시 일치하여야 한다.
- ③ 수입상품의 내용과 그 정확성을 입증할 수 있으므로 수입통관 시 세관신고의 증명자료로 사용된다.
- ④ 상업송장의 소지자는 선박회사에 대하여 화물의 인도를 청구할 수 있으므로 화물에 대한 소유권리증 뿐만 아니라 채권으로서의 효력을 가진다.

30. 수출대금지급에 대한 은행의 약속서인 신용장이 수출자에 제시되었을 때 확인하여야 할 중요사항으로 가장 거리가 먼 것은?

- ① 계약내용과의 일치여부 ② 지급확약 문구 ③ 매입은행 신용상태 ④ 특수조건 및 지장을 초래할 수 있는 내용검토

31. 무역결제방식의 하나로 수출환어음을 통한 추심결제조건 중 신용장 없이 진행되는 조건이다. 이것은 은행이 환어음을 제시했을 때 수입자가 인수를 하는 것만으로 첨부된 선적서류를 수취할 수 있는데 인수도조건이라고도 한다. 이 용어를 예처럼 영어약자로 입력하십시오. (예 : L/C) (주관식)

32. 다음 [보기]의 ()에 공통적으로 들어 갈 수 있는 가장 적절한 무역용어를 한글로 기입하십시오.

[보기]

()은/는 원신용장(Master L/C)을 소지한 수출자가 수출용 완제품 또는 그 제조에 필요한 원자재를 국내에서 조달하기 위하여 원신용장을 근거로 국내 공급자(또는 제조기업)를 수익자로 하여 국내에서 다시 개설하는 신용장이다.

()의 개설은행은 일반적으로 수출자의 거래은행이며, 대금의 지급을 약속하게 된다. 따라서 ()의 개설의뢰인인 수출자는 무역금융과 개설은행의 지급보증을 통하여 수출용 완제품이나 원자재를 국내에서 쉽게 조달할 수 있다는 이점을 갖는다.

27. 다음 내용 중 GATT(관세 및 무역에 관한 일반협정)의 기본원칙으로 가장 옳지 않은 것은?

- ① 가입국 상호 간 협상에 의거하여 관세율을 가능한 인하 ② 가입국간 수입제한 철폐
- ③ 조세부과, 정부규제 등에 있어서 수입품과 국내품에 대한 동등한 취급
- ④ 상품 및 서비스 부문에 대해 공정경쟁기회보장

28. 다음 [보기] 내용은 국제무역거래를 할 경우 국제규칙에 대한 설명으로 () 안에 가장 적합한 용어를 차례대로 나열한 것은?

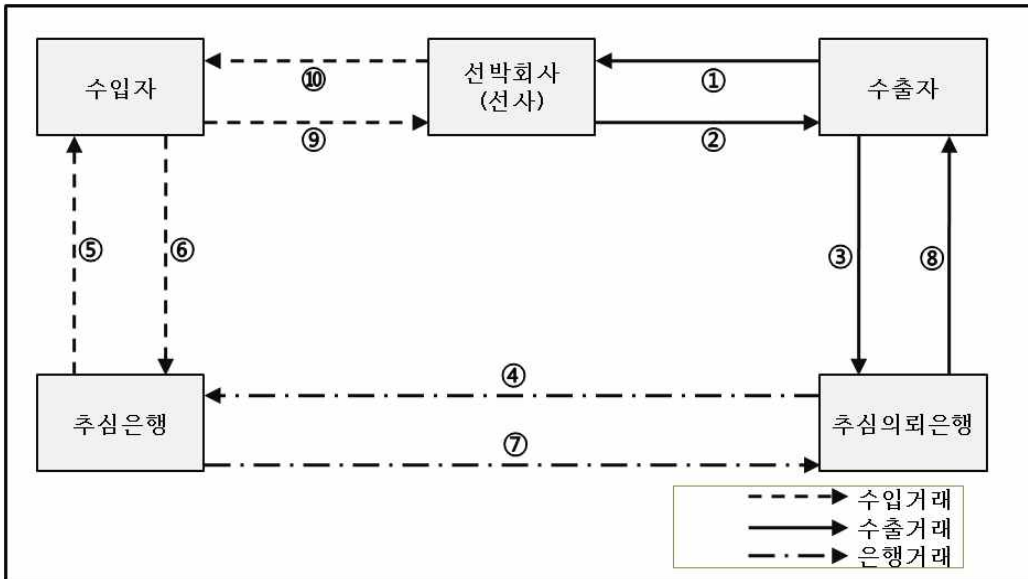
[보기] ()은/는 수출업자가 지정한 선적항에서 수입업자가 지정한 선박에 수출업자가 화물을 선적하고, 그 화물이 본선의 난간(ship's rail)을 통과하였을 때 수출업자가 인도 의무를 이행한 것을 의미하는 무역조건이며, ()은/는 수출업자가 물품의 선적비용 및 지정 목적항까지 운송하기 위한 운임을 지급하는 무역조건이다.

- ① FOB, CIF ② FOB, CFR ③ CFR, FOB ④ CFR, CIF

29. Incoterms2000에서는 수출자와 수입자의 비용과 운임부담의 영역에 따라 4개 그룹, 13개 조건을 분류하고 있다. 그 중 수출자가 운송비를 지급하지 않고 선적지에서 물품을 인도하는 조건은 어떤 그룹에 속하는가?

- ① E그룹 ② F그룹 ③ C그룹 ④ D그룹

30. 다음 그림은 지급인도조건방식(D/P)에 의한 추심결제 절차를 나타낸 것이다. 다음 그림의 절차 중에서 번호 ③과 ④에 공통적으로 해당하는 절차로 가장 적절한 것은 무엇인가?



- ① 추심의뢰 ② B/L인도 ③ NEGO ④ 대금상환청구

31. 자유무역론에 따르면 무역이익을 얻기 위해서 각국은 자국의 비교우위가 있는 상품을 수출하고 비교우위가 없는 것은 타국에서 수입하면 무역상호 간에 이익을 얻을 수 있다. 이 때의 이익을 무슨 이익이라고 하는가?

32. 선적서류는 수출화물의 선적을 증명하는 서류를 말하며, 수출자는 화환어음의 담보로 선적서류를 이용하게 되며, 수입자는 수입물품의 인수를 위하여 사용하게 된다.

선적서류의 유형 중에서 다음 [보기]의 괄호에 공통적으로 들어갈 수 있는 적합한 용어를 기입하시오.

[보기]

- 무역거래에서 수출화물의 선적을 증명하는 선적서류는 일반적으로 운송서류(또는 선하증권), 보험증권, () 등이며 기타 서류로는 포장명세서, 원산지증명서, 품질증명서 등이 있다.
- ()은(는) 거래물품의 단가, 부대비용, 보험료, 총금액, 지불방식, 지불시기 등이 표기하고 있으며, 거래 계산서 및 대금청구서의 역할을 한다.

27. 다음 [보기] 내용은 국제무역거래를 할 경우 국제규칙에 대한 설명으로 ()안에 가장 적합한 용어를 차례대로 나열한 것은?

[보기] ()은(는) 수출업자가 지정한 선적항에서 수입업자가 지정한 선박에 수출업자가 화물을 선적하고, 그 화물이 본선의 난간(ship's rail)을 통과하였을 때 수출업자가 인도 의무를 이행한 것을 의미하는 무역조건이며, ()은(는) 수출업자가 물품의 선적비용 및 지정 목적항까지 운송하기 위한 운임을 지급하는 무역조건이다.

- ① FOB, CIF ② FOB, CFR ③ CFR, FOB ④ CFR, CIF

28. [보기]에서 L/C(신용장)를 사용하는 무역거래 절차로 가장 적합한 것은?

[보기]

- | | | |
|----------|--------------|-------------------|
| ㄱ. B/L인도 | ㄴ. NEGO | ㄷ. 선적서류제시 |
| ㄹ. L/C통지 | ㅁ. 선적 | ㅂ. L/C 개설신청 |
| ㅅ. 화물인도 | ㅇ. 대금결제 및 추심 | ㅈ. 대금상환 청구 및 대금상환 |

- ① ㄴ → ㄹ → ㅁ → ㄱ → ㄴ → ㅇ → ㅈ → ㄷ → ㅅ
 ② ㄴ → ㄹ → ㅁ → ㄱ → ㄴ → ㅈ → ㅇ → ㄷ → ㅅ
 ③ ㄹ → ㄴ → ㅁ → ㄱ → ㄴ → ㅇ → ㅈ → ㄷ → ㅅ
 ④ ㄴ → ㄹ → ㄱ → ㅁ → ㅇ → ㄴ → ㅅ → ㄷ → ㅈ

29. 다음은 무역결제에 관한 설명이다. 가장 적절하지 않는 것은?

- ① D/P는 대금지급을 하는 것으로 선적서류를 수취할 수 있다.
- ② D/A는 은행이 화환어음을 제시했을 때 수입자가 인수를 하는 것만으로 첨부된 선적서류를 수취할 수 있다.
- ③ CAD는 수입자가 주문과 동시에 그 상품의 대금을 지급하는 방식이다.
- ④ COD는 수출물품이 목적지에 도착하면 수입자가 직접 상품의 품질을 검사한 후 수입대금을 상품과 상환으로 현금이 지급되는 방식이다.

30. 우리나라의 무역거래에 관한 법률 중 대외무역법은 무역 전반에 걸쳐 사람과 물품에 대한 관리를 규정한 법이다. 다음 중 대외무역법에 규정된 주된 구성 내용으로 가장 적합하지 않은 것은?

- ① 수출입공고, 통합공고, 전략물자수출입공고 등의 대상에 대한 관리
- ② 수출입통관 및 제세부과와 징수의 요건 및 절차에 대한 관리 (관세법)
- ③ 수출입승인제도 산업피해조사, 무역 분쟁의 해결 등의 행위에 대한 관리
- ④ 무역업 및 무역대리업 등의 주체에 대한 관리

31. 다음 [보기]의 내용을 지칭하는 용어는 무엇인가? 정답은 영문 약자로 입력하시오(예:DDP).

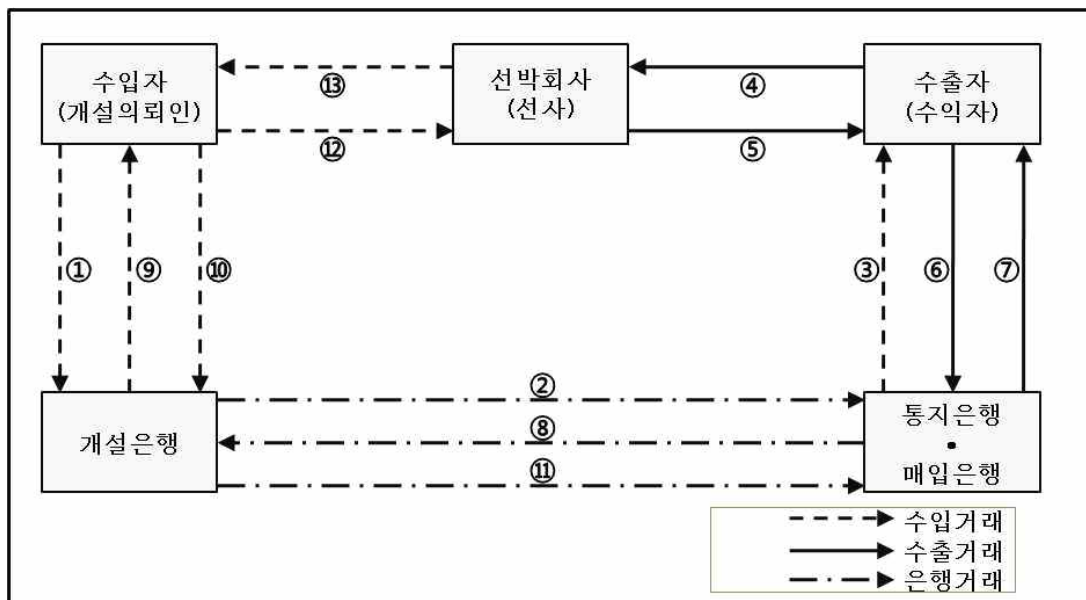
[보기] 수출업자가 수출 상품을 통관한 후 본선에 선적하고 수출 신용장과 일치되는 선적서류(선하증권, 보험증권, 상업송장 등)를 매입은행에 제출하여 선적서류의 매입을 의뢰하고 수출 대금을 지급받는 것

32. 상업신용장은 무담보신용장과 이것으로 구분할 수 있다. 이것은 수출업자가 수출대금 회수를 위하여 발행한 환어음의 지급, 인수 매입을 요청할 때에는 반드시 물권증서로서 선하증권, 보험증권, 상업송장 등의 선적서류를 첨부하여 은행에 제시할 것을 요구하는 신용장이다. 이것을 무엇이라고 하는가? (주관식, 한글로 기재)

27. 우리나라는 무역거래를 위하여 기본 법률 및 다양한 무역관계법규가 제정되어 있다. 다음 중 수출입승인제도에 대한 내용을 규정하고 있으며, 한국무역협회가 무역업 및 무역대리점에 대한 등록 및 승인권한을 갖도록 규정한 것으로 가장 적합한 것은?

- ① 전자거래기본법 ② 대외무역법 ③ 관세법 ④ 수출지원금융에 관한 제규정

28. 다음 그림에서 설명하는 신용장에 의한 무역거래절차를 참조하여 NEGOG과정에 해당되는 번호를 찾은 것과 NEGOG의 의미가 서로 가장 바르게 연결된 것은 다음 중 어느 것인가?



- ① ⑥ - 수출자는 매입은행에게 선적서류(B/L포함)를 제출하고 대금지불요청
- ② ⑦ - 매입은행은 L/C와 선적서류 확인 후, 수출자에게 대금지불

- ③ ⑨ - 개설은행은 L/C와 선적서류를 수입자에게 제시하고 대금상환 요청
- ④ ⑩ - 수입자는 개설은행에 대금상환하고 선적서류(B/L포함)를 인수

29. 관세환급제도는 수출용 제품에 대한 수입원자재의 관세와 내국세를 환급해 줌으로써 가격경쟁력을 높여 수출을 촉진하기 위한 목적을 갖고 있다. 다음 내용 중 환급액 산출에 필요한 원자재 소요량을 계산하기 위하여 현재 운용되고 있는 방법으로 가장 적합하지 않는 것은?

- ① 수출물품에 대해 원자재 소요량계산서를 작성하는 개별산출방식
- ② 수출물품별로 사전에 정해놓은 정액환급율표에 의한 산출방식
- ③ 중소기업용 정액환급율표를 적용하는 간이정액환급율표에 의한 산출방식
- ④ 수출물품에 대한 CIF 가격조건에 관세율표를 적용하는 포괄산출방식

30. Incoterms는 정형화된 무역거래조건을 물품인도장소와 운임부담의 영역에 따라 13개 조건으로 분류하고 있다. 수입물품에 대한 가격이 동일하다는 조건 하에서 다음의 INCOTERMS 2000상에 규정된 정형무역거래조건 중 수입자의 비용부담이 가장 큰 조건은?

- ① FOB ② CFR ③ CIF ④ EXW

31. 무역거래에서 가장 필요한 선적서류(shipping documents)로서 공통적으로 인정하는 것은 운송서류, 보험증권, 상업송장 등이 있다. 다음 [보기]의 운송서류에 대한 설명 중 ()에 들어갈 가장 적합한 용어는? 정답을 한글로 입력하시오. (주관식)

[보기]

- ()은/는 항공운송 계약에 대한 화물의 수령확인, 영수증, 세관신고서로서의 역할 등을 한다.
- ()은/는 선하증권과 유사한 성격을 가지지만 운송목적지에서 명기된 수하인에게만 전달된다는 차이점을 갖고 있다.

32. 내국신용장(Local L/C)은 수출자가 원신용장(Master L/C)을 근거로 국내공급자(또는 제조기업)를 수익자로 하여 국내에서 다시 개설하는 신용장이다. 다음 [보기]에서 설명하는 내국신용장(Local L/C)에 대한 내용 중 ()에 공통적으로 들어 갈 수 있는 가장 적합한 용어는? 정답을 한글로 입력하시오. (주관식)

[보기]

- 내국신용장의 개설은행은 일반적으로 수출자의 거래은행이며, 내국신용장의 수익자에게 대금의 지급을 약속하게 된다.
- 따라서 내국신용장의 개설의뢰인인 수출자는 ()와/과 개설은행의 지급보증을 통하여 수출용 완제품이나 원자재를 국내에서 쉽게 조달할 수 있다는 이점을 갖는다.
- 여기서 ()은/는 신용장(L/C)을 받은 수출자에게 수출품 생산에 필요한 원자재나 완제품의 조달자금에 대하여 거래은행이 낮은 이자로 지원하는 대출이다.
- 한편 내국신용장의 수익자인 수출용 완제품 공급자도 국내의 구매자에게 판매하는 것이지만 수출로 인정되므로 ()의 혜택을 받을 수 있다.